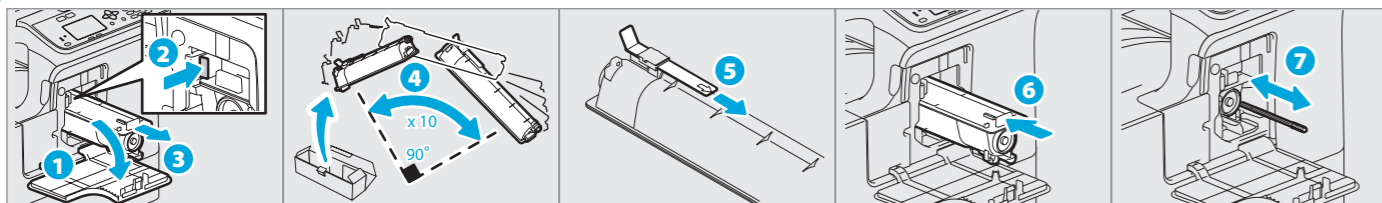


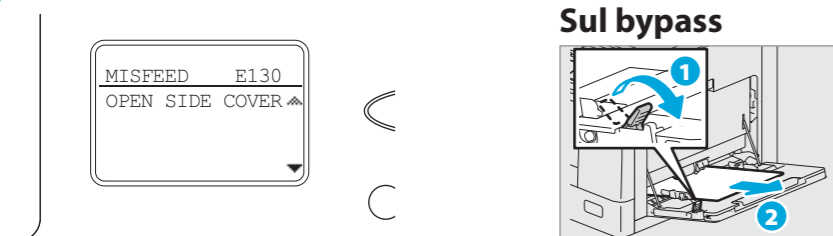
Fine toner

Guida per l'utente: Capitolo 6

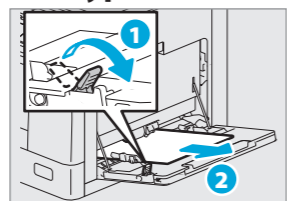


Inceppamento carta

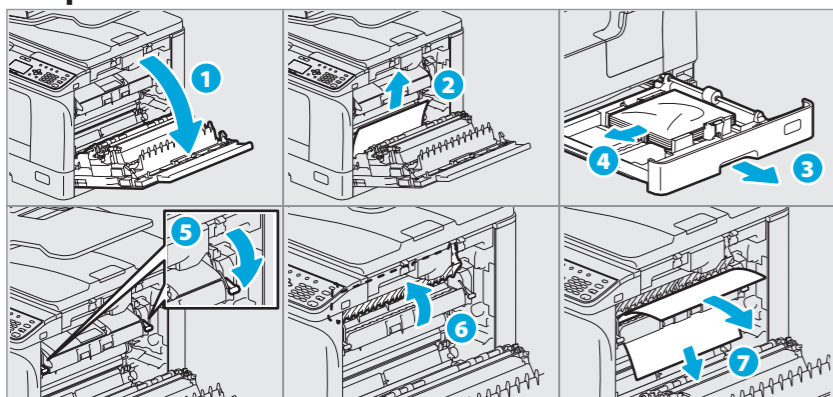
Guida per l'utente: Capitolo 6



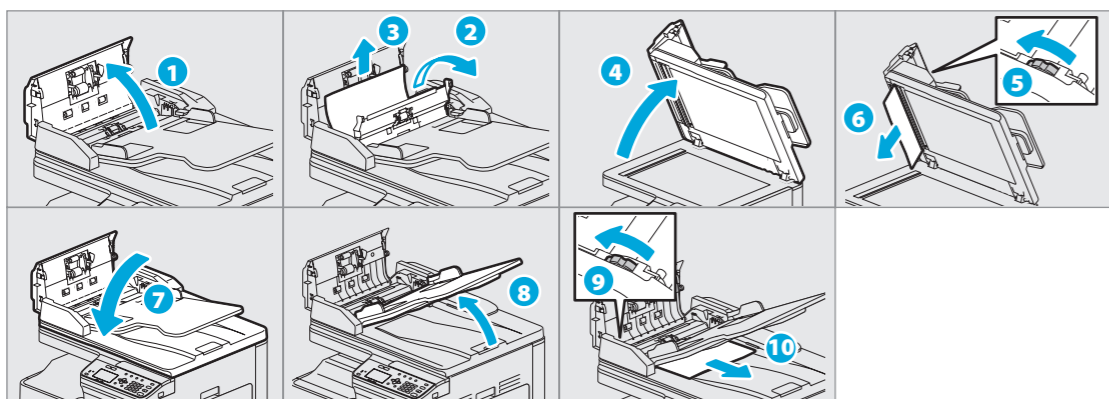
Sul bypass



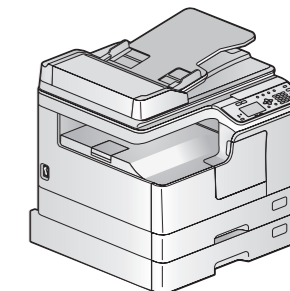
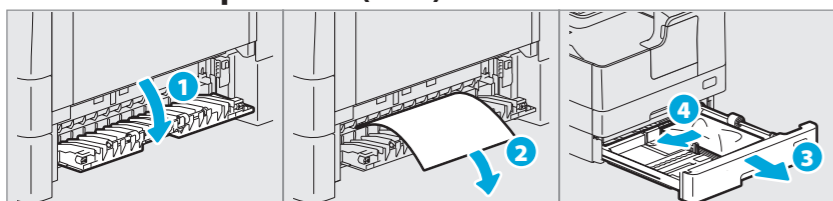
Nel pannello laterale



Nell'alimentatore RADF



Nel cassetto opzionale (PFU)



Guida rapida

Questa guida descrive i componenti, le procedure preliminari, le operazioni di base e le procedure di ricerca guasti del sistema. **Prima di utilizzare la periferica, leggere le Informazioni sulla sicurezza (Guida su carta).** Sul DVD fornito con il sistema sono reperibili i manuali (file PDF).

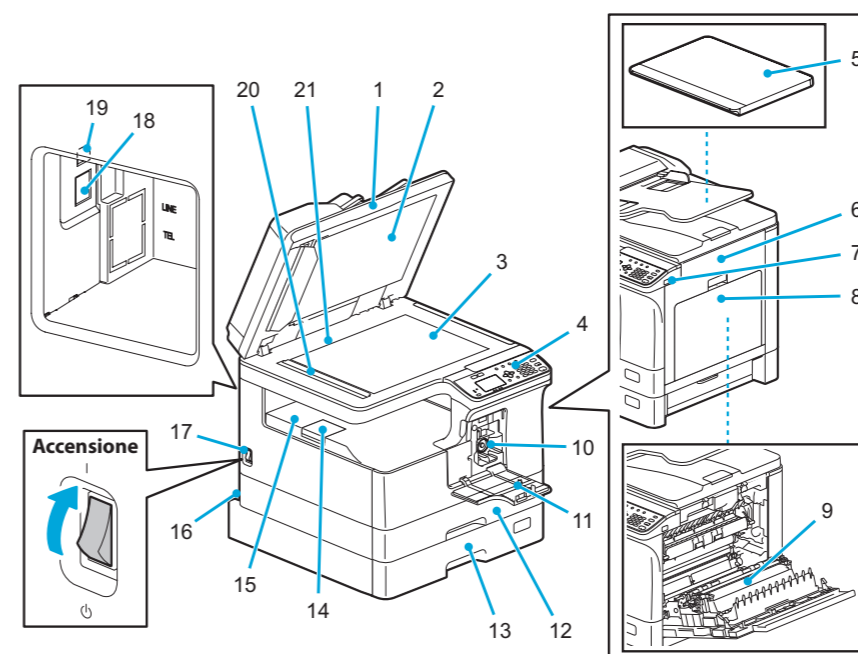
Marchi di fabbrica

I nomi di società o di prodotti riportati nel presente manuale sono marchi di fabbrica delle rispettive aziende.

Descrizione dei componenti

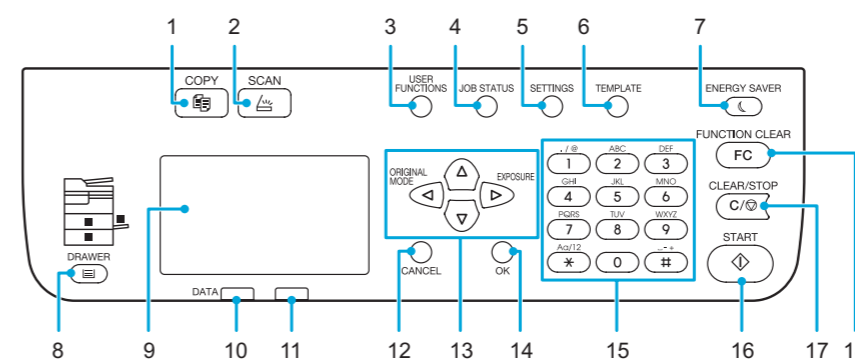
Periferica

Guida per l'utente: Capitolo 1



1. Alimentatore con inversione automatica degli originali (RADF, opzionale)
2. Lastra bianca
3. Lastra di esposizione
4. Pannello di controllo
5. Copri-originale (opzionale <standard in alcune regioni>)
6. Copertura laterale
7. Porta USB
8. Bypass
9. Unità fronte-retro automatica (ADU, opzionale)
10. Cartuccia toner
11. Coperchio frontale
12. Cassetto
13. Cassetto carta opzionale (PFU, opzionale)
14. Fermo di uscita carta
15. Vassoio di uscita
16. Terminale AC-IN (posteriore)
17. Interruttore di alimentazione
18. Connettore d'interfaccia di rete (solo per e-STUDIO2303AM/2803AM)
19. Terminale USB (4 pin)
20. Area di scansione
21. Righello originali

Pannello di controllo



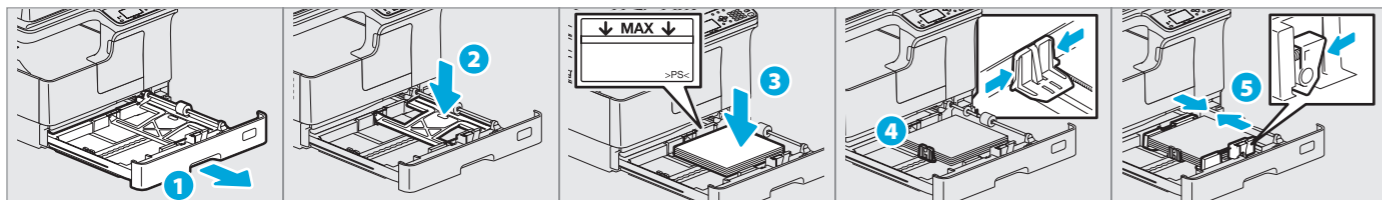
- | | |
|----------------------|--|
| 1. COPIA | 10. DATI |
| 2. SCAN | 11. Avviso |
| 3. FUNZIONI UTENTE | 12. ANNUL. |
| 4. STATO LAVORO | 13. $\Delta \nabla \leftarrow \rightarrow$ |
| 5. IMPOST. | 14. OK |
| 6. MODELLO | 15. Tasti numerici |
| 7. RISPARMIO ENERGIA | 16. AVVIO |
| 8. CASSETTO | 17. AZZER/STOP |
| 9. Display LCD | 18. RESET FUNZIONI |

Operazioni preliminari

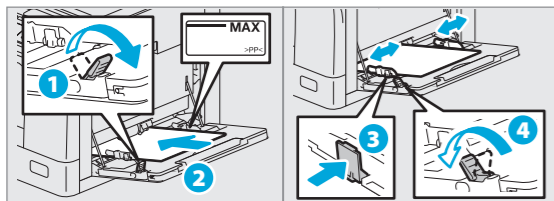
Caricamento della carta

[Guida per l'utente: Capitolo 1](#)

Cassetto



Bypass



Impostazione del formato carta per il cassetto
Quando si carica la carta nel cassetto si apre una finestra pop-up. Attenersi alle istruzioni visualizzate per impostare il formato carta. (Quando la funzione "POP UP" è impostata su "ABILITA" (ENABLE)).

Installazione del driver

[Guida all'installazione del software: Capitolo 2](#)

Per l'installazione del driver, l'utente deve disporre di privilegi di amministratore.
In Windows 7, Windows 8, Windows Server 2008 R2 o Windows Server 2012, utilizzare il programma di installazione guidata.

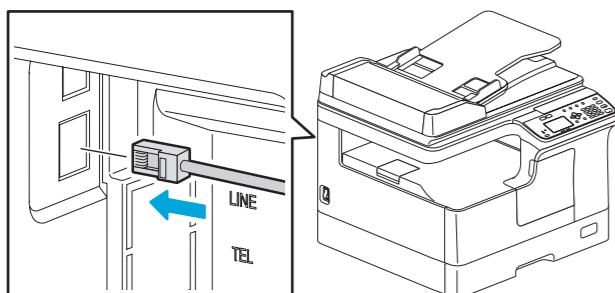
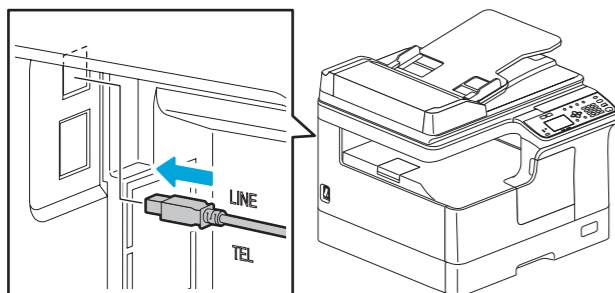
Nota per l'installazione mediante il programma di installazione guidata

- Chiudere tutte le applicazioni aperte.
- Se il programma di installazione guidata non si avvia automaticamente, fare doppio clic sul file "Setup.exe" sul DVD.

Collegamento al computer

Prima di installare i driver, collegare la periferica e il computer con un cavo USB oppure con un cavo d'interfaccia di rete*.

* Solo per e-STUDIO2303AM/2803AM



Programma di installazione guidata

1. Chiudere tutte le applicazioni aperte.
2. Controllare che la periferica sia accesa.
3. Inserire il DVD nel lettore sul computer.
4. Fare doppio clic sul file "Setup.exe".
5. Seguire le istruzioni visualizzate.

Plug and Play

1. Accendere la periferica.
2. Seguire le istruzioni visualizzate.

Sono disponibili le funzioni stampante e scanner.

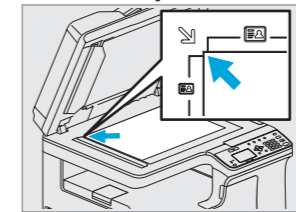
Operazioni di base

Copiatrice

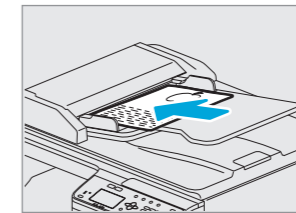
[Guida per l'utente: Capitolo 2](#)

1. Posizionare l'originale o gli originali.

Lastra di esposizione



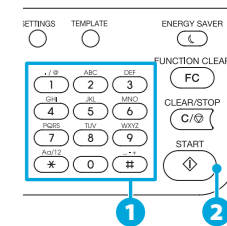
RADF



2. Premere [COPIA] e configurare le impostazioni di copiatura.



3. Con i tasti numerici specificare il numero di copie **1**, quindi premere [AVVIO] **2** per eseguire la copia.



Per interrompere un lavoro di copiatura
Premere [AZZER/STOP].

Per annullare le impostazioni e la schermata LCD al termine della copiatura
Premere [RESET FUNZIONI].

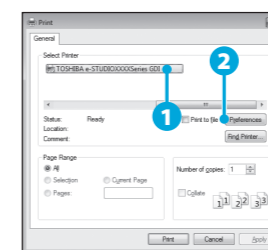
Tasti di scelta rapida
Premere <: "MODO ORIGINALE" (ORIGINAL MODE)
Premere >: Europa e America "ESPOSIZIONE" (EXPOSURE),
Tranne Europa e America "SCHEDA ID" (ID CARD)

Stampante

[Guida per l'utente: Capitolo 3](#)

1. Selezionare [Stampa] (Print) dal menu [File] del programma in uso.

2. Selezionare la stampante **1**, quindi fare clic su [Preferenze] (Preferences) **2**.



3. Definire le impostazioni opzionali di stampa, quindi fare clic su [OK].
4. Fare clic su [Stampa] (Print) ([OK]).

Scanner

[Guida per l'utente: Capitolo 4](#)

Scansione a Memoria USB

1. Posizionare l'originale o gli originali.
2. Premere [SCAN].
3. Collegare la chiavetta USB alla periferica e attendere alcuni secondi.
4. Premere ∇ o ∆ per selezionare "USB", quindi premere [OK].
5. Premere > per configurare le impostazioni di scansione necessarie.
6. Premere [AVVIO] per acquisire i documenti.

Scansione TWAIN

1. Posizionare l'originale o gli originali.
2. Aprire un'applicazione compatibile TWAIN.
3. Selezionare la periferica dal menu [File] del programma in uso.
4. Selezionare il menu di scansione dal menu [File] del programma in uso.
5. Definire le impostazioni di scansione, quindi fare clic su [Scan].

[Guida per l'utente: Capitolo 2, 4](#)

Modelli

Registrazione di un modello

1. Premere [COPIA] oppure [SCAN].
2. Configurare i parametri delle funzioni che si desidera registrare come modello.
3. Premere [MODELLO].
4. Premere ∇ o ∆ per selezionare "REGISTRAZIONE" (REGISTRATION), quindi premere >.
5. Premere ∇ o ∆ per selezionare un modello, quindi premere [OK].

Richiamo di un modello

1. Premere [COPIA] oppure [SCAN].
2. Premere [MODELLO].
3. Premere ∇ o ∆ per selezionare "RICHIAMO" (RECALL), quindi premere >.
4. Premere ∇ o ∆ per selezionare il modello, quindi premere [OK].